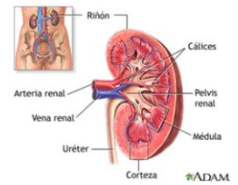


Enfermedad Renal Terminal

La enfermedad renal terminal (*End-Stage Kidney Disease, ESRD*, por sus siglas en inglés) es cuando los riñones funcionan tan deficientes que necesitan tratamiento de diálisis (tratamiento para ayudar a filtrar la sangre) o un trasplante de riñón para sobrevivir. Esta enfermedad, por lo general, ocurre después de padecer de una enfermedad de los riñones prolongada.



¿Cuáles son los signos y síntomas de ESRD?

- Inflamación de las manos, tobillos o pies
- Fatiga somnolencia o debilidad
- Náuseas, vómito o falta de apetito
- Estreñimiento
- Picor en la piel
- Calambres musculares o movimientos incontrolables de la pierna
- Dolor en los huesos
- Falta de aire o dolor de pecho
- Susceptibilidad a hematomas, sangrados nasales o sangre en las heces

¿Cuál es el diagnóstico y tratamiento ESRD?

Los exámenes de sangre mostrarán que tan bien funcionan sus riñones y si tiene otras condiciones de salud causadas por la enfermedad renal terminal. Las personas con esta condición podrían necesitar los siguientes tratamientos:

- Diálisis (tratamiento para ayudar a filtrar la sangre)
- Medicamentos
- Trasplante de riñón

¿Qué cuidados debe tener?

- Mantenga control de sus condiciones de salud.
- Consuma alimentos bajos en sodio, fósforo y potasio, según las recomendaciones de su proveedor de servicios de salud.
- Mantenga un peso saludable.
- Realice actividad física, según las recomendaciones de su proveedor de servicios de salud.
- Limite el consumo de alcohol.
- No fume.
- Pregunte a su proveedor de servicios de salud si necesita vacunarse.

¿Cómo puede manejar su condición?

- **Proteja el sitio de acceso de su diálisis.** No permita que nadie obtenga muestras de sangre, ni que le tomen una lectura de la presión arterial del brazo donde tiene la fístula arteriovenosa (acceso que se crea para unir una arteria y una vena debajo de la piel del brazo) o el puente artificial. Cubra su catéter peritoneal con un vendaje y evite tocar el catéter.
- **Limite el consumo de líquidos a 1 litro al día (cerca de 34 onzas),** o según las indicaciones de su proveedor de servicios de salud. Esto puede ayudarlo a controlar la inflamación entre los intervalos de las citas para la diálisis.
- **Coma saludablemente. Pésese todos los días a la misma hora.** Utilice la misma báscula y cantidad de ropa. Registre su peso y lleve el registro a las citas de control.
- **No use analgésicos antiinflamatorios, esteroides, ni aspirina.** Estos pueden aumentar el riesgo de sangrado en su estómago.

¿Cuándo debe comunicarse con su proveedor de servicios de salud?

Comuníquese con su proveedor de servicios de salud para recibir más información o consejería de como usted y su familia pueden afrontar las preocupaciones físicas y emocionales sobre la enfermedad renal terminal. También debe comunicarse con su médico si:

- Usted orina menos de lo normal.
- Usted sube o pierde más peso corporal de lo que su proveedor de servicios de salud le recomendó.

- Usted está más cansado o con más sueño.
- Los episodios de náuseas o vómito aumentan.
- Usted tiene un dolor que no disminuye, aún después de tomar medicamentos.
- Usted tiene preguntas o inquietudes sobre su condición o cuidado.

¿Cuándo buscar ayuda inmediata o llamar al 9-1-1?

- Si le duele el pecho o siente que le falta el aliento
- Si tiene salpullido o una herida nueva muy dolorosa
- Si tiene calambres o dolor muscular
- Si su corazón late más fuerte de lo normal

Si presenta algún síntoma que entienda requiere atención inmediata, antes de visitar una sala de emergencias, puede comunicarse libre de cargos a la Línea de Consejería Médica al 1-844-347-7801, veinticuatro (24) horas al día, siete (7) días a la semana. Usuarios de TTY/TDD deben llamar al 1-844-347-7804. Al llamar a la Línea de Consejería Médica antes de visitar una sala de emergencias, usted estará exento de pagar el copago por los servicios recibidos durante su visita a la sala de emergencias.

Importante

Si es diagnosticado con enfermedad renal terminal, usted podría beneficiarse del Programa de Alto Costo - Altas Necesidades. A través de este Programa, podría recibir todo el cuidado que necesita para atender sus necesidades de cuidado de salud.

Hablar con su proveedor de servicios de salud sobre sus necesidades, ayudará a entender la mejor manera de asistirle para manejar su condición de salud.

Su médico y/o su especialista pueden proveerle información sobre los beneficios de este Programa.

Recuerde

La enfermedad renal terminal es cuando los riñones funcionan tan deficientes que necesitan tratamiento de diálisis (tratamiento para ayudar a filtrar la sangre) o un trasplante de riñón para sobrevivir.

Consuma alimentos bajos en sodio, fósforo y potasio, según las recomendaciones de su proveedor de servicios de salud. Consulte con su médico si orina menos de lo normal, si los episodios de náuseas o vómitos aumentan, si tiene un dolor que no disminuye aún después de tomar medicamentos, y si tiene preguntas o inquietudes sobre su condición.

Aspecto Social y Emocional

Para recomendaciones, herramientas y recursos de cómo usted y su familia pueden afrontar las preocupaciones emocionales y físicas que se presentan durante la lactancia, por favor visite su médico primario o comuníquese a las siguientes líneas telefónicas:

Línea de Consejería Médica

1-844-347-7801

TTY/TDD: 1-844-347-7804

APS Healthcare

787-641-9133

Referencias

Recuperado de:

<https://www.mayoclinic.org/es-es/diseases-conditions/end-stage-renal-disease/symptoms-causes/syc-20354532>

End stage kidney disease. 2018.

<http://aia5.adam.com/content.aspx?productId=117&pid=1&gid=000500>

<https://medlineplus.gov/spanish/ency/article/000500.htm>

Preparado por Educadores en Salud licenciados.
Revisado julio 2022. ©First Medical Health Plan, Inc.